

**СИСТЕМНО-ДИНАМИЧЕСКИЙ ПОДХОД К СОЦИАЛЬНО-
ПСИХОЛОГИЧЕСКОЙ АДАПТАЦИИ МИГРАНТОВ**
**SYSTEM-DYNAMIC APPROACH TO SOCIAL-PSYCHOLOGICAL
ADAPTATION OF MIGRANTS**

DOI: 10.25629/НС.2018.04.05

Константинов Всеволод Валентинович. Пензенский государственный университет. 440016, Россия, г. Пенза, ул. Красная, д. 40. Spin: 2616-6051. E-mail: konstantinov_vse@mail.ru.

Konstantinov Vsevolod Valentinovich. Penza State University. Russia, 440026, Penza, Krasnaya Street, 40. E-mail: konstantinov_vse@mail.ru.

Аннотация. Статья содержит основные положения авторской системно-динамической концепции социально-психологической адаптации мигрантов в принимающем поликультурном обществе. В качестве объекта исследования выступила личность как субъект социально-психологической адаптации в принимающем поликультурном обществе. Предмет исследования: система социально-психологической адаптации мигранта в принимающем поликультурном обществе. Цель исследования состояла в разработке социально-психологической концепции адаптации мигранта и ее эмпирической верификации. Теоретико-методологическая основа исследования базируется на принципах: детерминизма, системности, развития и активности; единства сознания и деятельности, единства внутреннего и внешнего плана деятельности; положения о личности, психической деятельности, системности ее развития. Автор рассматривает социально-психологическую адаптацию как нелинейный процесс: от формирования миграционных намерений, к собственно попаданию в адаптационную среду, выбору типа проживания, образованию субъективной демпферной среды, выбор стратегии поведения и переходу к постадаптационному периоду. Социально-психологическая адаптация осуществляется посредством определенных способов осознаваемого или неосознаваемого вхождения личности в социально-ролевые связи и отношения, через овладение личностью ценностями, действиями, социальным опытом, социальными нормами и правилами. Проведенное исследование вносит вклад в развитие междисциплинарного теоретического знания по проблемам адаптации мигрантов, расширяет границы проблемного поля и дополняет методологию этнопсихологии и социальной психологии личности. Результаты исследования, раскрывающие новые механизмы адаптации мигрантов (идеализация, подражание (имитация) и психическая идентификация избирательное приспособление социальная идентификация рационализация и компенсация, сублимация и интеллектуализация) и психологические условия взаимoadaptации мигрантов и принимающего населения (объективные и субъективные критерии адаптированности), служат основанием для решения теоретических задач о психологических средствах адаптации личности в условиях принимающего поликультурного общества. Результаты исследования являются базой для оформления нового направления социальной психологии, ориентированной на исследование адаптации личности в поликультурной среде, и объединения усилий исследователей, практиков для решения проблем мигрантов, их адаптации, разработки эффективной этнокультурной, миграционной политики и стратегии их реализации.

Abstract. The paper contains the main provisions of the author's system-dynamic concept of socio-psychological adaptation of migrants in the host multicultural society. As an object of research, the personality emerged as a subject of socio-psychological adaptation in the host multicultural society. The subject of the study: the system of socio-psychological adaptation of the migrant in the host multicultural society. The aim of the study was to develop a socio-psychological concept of migrant adaptation and empirical verification. The theoretical and methodological basis of the research is based on the principles: determinism, system, development and activity; the unity of

consciousness and activity, the unity of the internal and external plan of activity; provisions on the individual, mental activity, the systemic nature of its development. The author considers socio-psychological adaptation as a non-linear process: from the formation of migration intentions, to actual entry into the adaptation environment, the choice of type of residence, the formation of a subjective damping environment, the choice of behavior strategy and transition to a post-adjustment period. Socio-psychological adaptation is carried out through certain ways of conscious or unconscious entry of the individual into social role relationships and relationships, through the acquisition of values, actions, social experience, social norms and rules by the individual. The conducted research contributes to the development of interdisciplinary theoretical knowledge on the problems of adaptation of migrants, expands the boundaries of the problem field and complements the methodology of ethnopsychology and social psychology of the individual. The results of the study, which uncover new adaptation mechanisms for migrants (idealization, imitation and psychic identification, selective adaptation, social identification, rationalization and compensation, sublimation and intellectualization) and the psychological conditions for mutual adaptation of migrants and the host population (objective and subjective adaptation criteria) serve as the basis for resolving theoretical problems of psychological means of personal adaptation in conditions of a host multicultural society. The results of the research are the basis for the design of a new direction of social psychology aimed at studying the adaptation of the individual in a multicultural environment, and combining the efforts of researchers, practitioners to solve the problems of migrants, their adaptation, the development of effective ethno-cultural, migration policies and strategies for their implementation.

Ключевые слова: социально-психологическая адаптация, мигранты, принимающее общество.

Key words: social and psychological adaptation, migrants, the host society.

Введение в проблему. Количественный рост проявлений мигрантофобии, с одной стороны, и всплески агрессивного поведения мигрантов по отношению к представителям принимающего общества – с другой свидетельствуют о том, что имеющийся научный опыт требует своего переосмысления и пересмотра в соответствии с современными реалиями.

В этом контексте научной проблемой является разработка "Системно-динамической концепции социально-психологической адаптации мигрантов в принимающем обществе", которая раскрывает адаптацию как многоэтапный, системный, сложный процесс и итог взаимного приспособления принимающего населения и мигрантов, который основан на характере миграционного процесса, особенностях среды, которая учитывает специфичность внешней и внутренней детерминации, соответствующей уникальности настоящей культурно-исторической ситуации.

Объект исследования: личность как субъект социально-психологической адаптации в принимающем поликультурном обществе.

Предмет исследования: система социально-психологической адаптации мигранта в принимающем поликультурном обществе.

Цель исследования состоит в разработке социально-психологической концепции адаптации мигранта и ее эмпирической верификации.

Теоретико-методологическая основа исследования базируется на следующих принципах: детерминизма, системности, развития и активности (Б.Г. Ананьев [1], А.В. Брушлинский [3], Б.Ф. Ломов [19] и др.); единства сознания и деятельности, единства внутреннего и внешнего плана деятельности (Б.Г. Ананьев [1], А.Н. Леонтьев [18], С.Л. Рубинштейн [27] и др.); положения о личности, психической деятельности, системности ее развития (Л.И. Божович [2], А.Н. Леонтьев [18], В.Н. Мясищев [22] и др.); теории становления личности в процессе социализации (А.И. Донцов [9], А.Л. Журавлев [11], А.А. Реан [26], Д.И. Фельдштейн [34],

Р.М. Шамионов [35] и др.) Концептуально важными для нашего исследования являются методологические принципы кросс-культурной психологии (J. Berry [38]); изучение психологических аспектов, влияющих на межэтнические отношения в России (В.В. Гриценко [6], Н.М. Лебедева [50]); исследования воздействия культурного многообразия обществ на их интеграцию (Е.Н. Cohen [40], С. Diehl [42], R. Schnell [42]); исследования социальной и этнической идентичности личности (Т.Г. Стефаненко [31], Н.Л. Иванова [14], А.Н. Татарко [33]); результаты эмпирических этнопсихологических исследований (Л.Г. Почебут [25], Т.Г. Стефаненко [31], А.В. Сухарев [32], М.В. Григорьева [4], Е.В. Рягузова [29] и др.).

Краткий обзор исследований. Возникновение интереса мировой науки к проблемам межкультурной адаптации относится к 30-м годам XX века. Например, в работе Р. Редфилда, Р. Линтона и М. Герсковица [50] аккультурация предстает как процесс продолжительного контакта между представителями различных культур, в результате которого трансформируются социокультурные паттерны одной или нескольких из данных групп. Т.Д. Грейвз [45] ввел в конце 60-х годов XX века понятие "психологическая аккультурация", которым обозначались изменения, происходящие с индивидами и этническими или культурными группами в процессе взаимодействия с другими культурами. Социологическая теория рассматривает адаптацию как процесс активного приспособления индивида к новым условиям социальной среды и результат этого процесса. В 80-е годы XX века стали появляться работы, посвященные теории и практике профессиональной адаптации [10, 20, 48], а в 90-е годы прошлого века внимание исследователей было сосредоточено на социально-экономической адаптации населения в условиях меняющейся экономической системы страны [3, 24]. Помимо исследования перечисленных выше проблем остроактуальным феноменом стала этнопсихологическая адаптация в инонациональной среде [16]. Начало 90-х годов XX века стало временем появления работ российских исследователей, посвященных исследованиям проблем, возникающих в процессе адаптации вынужденных переселенцев и беженцев к новым условиям жизнедеятельности на постсоветском пространстве [5, 21, 52]. Наблюдается тенденция роста актуализации исследования проблем адаптации трудовых мигрантов в странах Евросоюза, в США, Австралии, Канаде и т.д. Современную трудовую миграцию отличает интенсификация миграционных потоков, рост в этом потоке количества женщин и детей. В XXI веке вопросы миграции, в том числе и трудовой, стали остроактуальными для стран Европы по причине расширения Европейского союза [41, 44, 45, 52], в связи с чем, актуализируется интерес исследователей к вопросам не только связанным с адаптацией мигрантов к новым условиям жизни, но и круг вопросов, связанных с разработкой программ, которые смогут обеспечить реализацию конструктивных алгоритмов интеграции мигрантов не ориентированных на проживание в новом месте жительства более двух-трех лет [39, 43, 48].

Обсуждение проблемы. Под социально-психологической адаптацией подразумевается нелинейный процесс: от формирования миграционных намерений, к собственно попаданию в адаптационную среду, выбору типа проживания, образованию субъективной демпферной среды, выбору стратегии поведения и переходу к постадаптационному периоду. Критериями, по которым определяется успешность адаптации, являются: профессиональная эффективность (адаптация к трудовой деятельности), интеграция личности-мигранта в принимающее поликультурное пространство и самочувствие (оценка жизненной ситуации). Показателями данных критериев выступают: профессиональная деятельность (наличие работы), удовлетворенность профессиональной деятельностью (для первого критерия), усвоение мигрантом норм, ценностей, устоев новой социальной среды, наличие контактов мигрантов и социальной среды (для второго критерия), удовлетворенность, появление смысла жизни, установка на отъезд и другое (для третьего критерия).

Разработка модели социально-психологической адаптации мигрантов, как социально-психологического явления, представляется важнейшим этапом разработки системно-динамической концепции социально-психологической адаптации мигрантов в принимающем обществе (рисунок 1). Это необходимо по ряду причин. Прежде всего, теоретическая модель является отражением реальной картины явления и предполагает интеграцию знаний об адаптации личности в новом принимающем обществе.

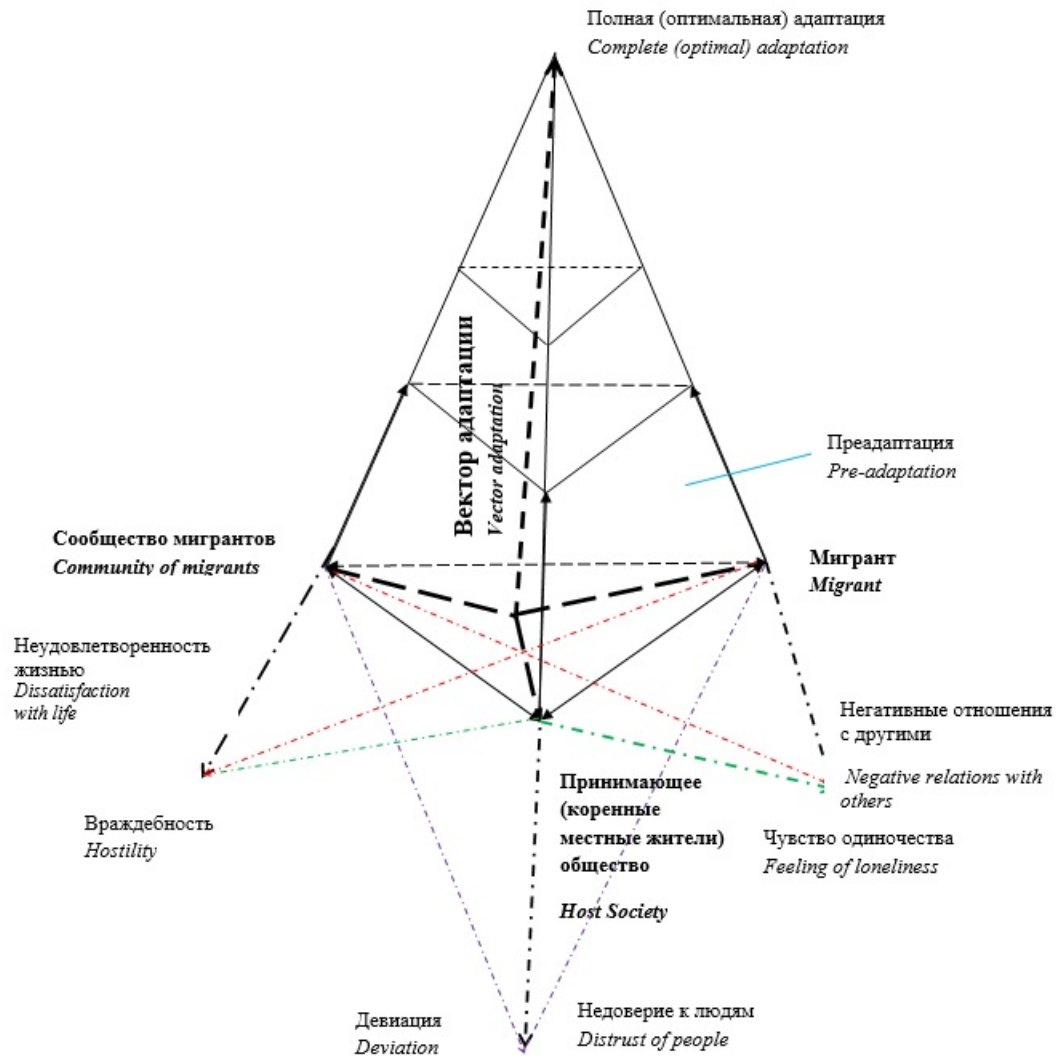


Рисунок 1 – Модель социально-психологической адаптации мигрантов в принимающем обществе

Рассмотрим подробнее каждый из обозначенных этапов и тех внутренних процессов, которые происходят в них за счет взаимодействия различных подсистем адаптации.

Начало социально-психологической адаптации относится к моменту созревания адаптационных намерений личности – в преадаптационный период. Именно здесь формируются первые ожидания, актуализируются адаптационные цели, намерения будущего мигранта и принимается решение о миграции.

Миграцию в своих работах Л.Л. Рыбаковский и Т.И. Заславская отличают от "подвижности" и "мобильности" [13]. Миграция населения – это территориальное перемещение, а мобильность (подвижность) – способность или психологическая готовность к миграции, как потенциальная миграционная активность. Ее анализ позволяет давать прогноз объему миграционных потоков.

В контексте формирования миграционной мобильности используется понятие "миграционные намерения (установки)", то есть желание или готовность к переезду. Необходимо изучить цели, побуждающие человека к переезду, или причины, заставляющие его сменить место жительства, а также сдерживающие миграцию причины. Изучить исследователям во-первых, миграционные намерения, связанные с внешней миграцией (желание отъезда за рубеж для продолжения учебы, работы, карьеры, миграционные предпочтения после завершения учебы в вузе за рубежом). Во-вторых, изучаются вопросы, связанные с внутренней миграцией: миграционные намерения жителей больших и малых городов, сельского населения различных регионов России. По данным этих исследований, миграционные установки в той или иной степени выражают жители различных городов и сел разных регионов России, особенно часто – молодежь.

Изучение преадапционного периода, то есть стадии формирования миграционной мобильности (подвижности) населения, представлено преимущественно социологическими работами (З.А. Данилова [7], Ж.А. Зайончковская [12], Л.И. Леденева [17], В.И. Переведенцев [23], Е.О. Скрипник [30]).

Ж.А. Зайончковская и Н.Н. Ноздрина отмечают в качестве важного фактора миграционного поведения наличие миграционного опыта: люди, имеющие какой-либо, пусть и небольшой, опыт, связанный с миграцией, легче решаются переехать на другое место, и решить таким образом свои жизненные проблемы [12]. Поэтому увеличение числа мигрантов среди населения увеличивает его мобильность. По мнению З.А. Даниловой, немаловажную роль играет и знакомство с условиями жизни в иной социальной среде [7]. Тожественные выводы делает в своей работе Л.Л. Рыбаковский [28]. По мнению Е.О. Скрипник, на миграционные установки населения влияет удовлетворенность или неудовлетворенность условиями проживания [30]. С.А. Кузнецова отмечает, что принятие решения к эмиграции может быть обусловлено рядом факторов, среди которых выделяются такие как: наличие миграционного опыта среди населения территории, экономическое положение, содержание личного миграционного опыта, наличие контактов в новом месте жительства, аттитюды и стереотипы близких и представителей принимающего коренного населения и др. [15].

Таким образом, среди факторов, оказывающих влияние на формирование миграционных намерений, важными являются неэкономические факторы (например, социальные связи и психологические аттитюды). В свою очередь, формирование миграционных намерений могут определяться наличием миграционного опыта у принимающего населения и содержанием персонального миграционного опыта у мигрантов. Оказывает влияние наличие родственников (друзей, знакомых) на территории переселения, трансляция опыта мигрировавших ранее референтных лиц, установки родителей на миграционные намерения детей. Играют роль и такие особенности личности, как любознательность, желание испытать себя в новых условиях и т.п. Среди ингибирующих миграционные процессы причин важнейшими могут стать наличие значимых социальных взаимосвязей и «установки», связанные со страхом неизвестности, страхами в ситуации переезда больше потерять, чем получить.

Исходя из миграционных намерений, мигранты, находящиеся в стране в настоящее время, могут быть разделены в соответствии с тремя типами (рисунок 2):

1) постоянная миграция (территориальное перемещение, связанное с вынужденным (беженцы) или добровольным изменением места жительства. Возврат на прежнее место жительства мигрантом не рассматривается);

2) космополитичная миграция (территориальное перемещение, возможно, краткосрочное, связанное с профессиональной деятельностью);

3) временная миграция (территориальное перемещение, связанное с необходимостью в получении образования, профессиональной деятельностью, с добровольным изменением места жительства. Возврат на прежнее место жительства мигрантом рассматривается).

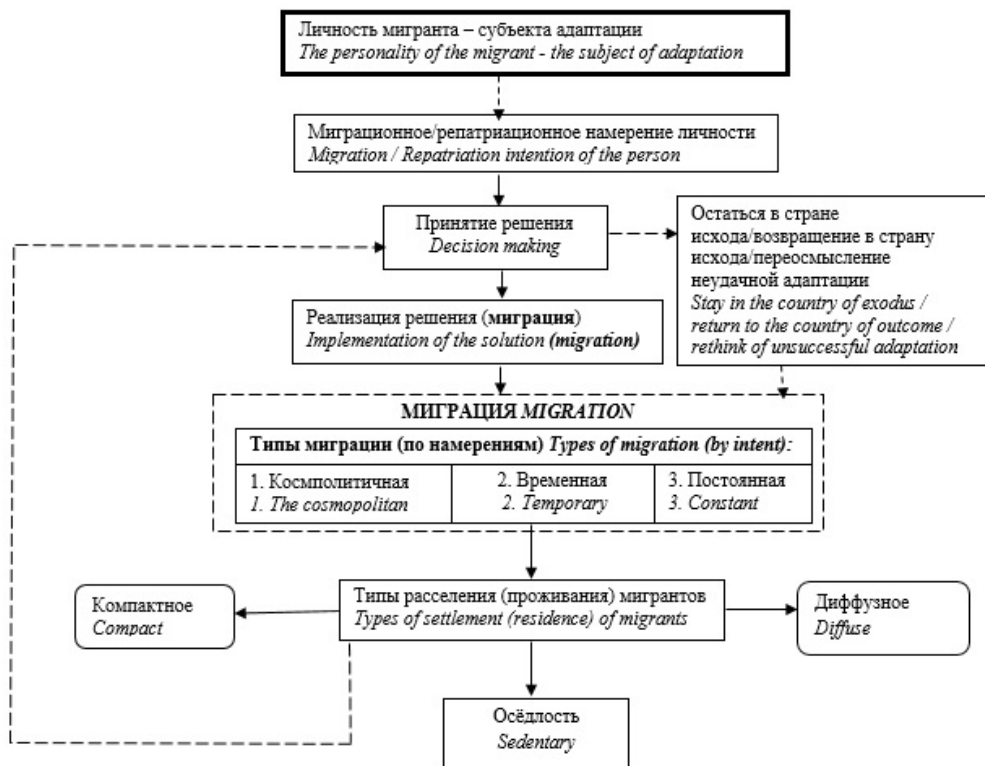


Рисунок 2 – Этапы миграции

Социально-психологическая адаптация осуществляется посредством определенных способов (механизмов) осознаваемого или неосознаваемого вхождения личности в социально-ролевые связи и отношения, через овладение личностью ценностями, действиями, социальным опытом, социальными нормами и правилами. Мы можем выделить ключевые механизмы. В преадаптации интенсивно функционируют познавательные механизмы адаптационного процесса (подражание + идеализация), которые опираясь на симпатию и уважение к ценностям, взглядам и моделям поведения чуждых представителю конкретного этноса культур, детерминируют миграционные намерения.

Вектор адаптации четко указывает на то, что этот процесс может реализоваться как в позитивном, так и в негативном направлении. Проблема адаптации – это не только проблема мигранта, но и проблема коренного принимающего общества и принимающего сообщества мигрантов. Поэтому возможны различные варианты адаптации, которые могут ускорять или тормозить адаптацию мигрантов в принимающем обществе, менять ее качество или нарушать сложившееся динамическое равновесие со средой. Так, например, есть вероятность появления ситуации при которой, у мигранта возникнет намерение адаптироваться, а у представителей принимающего коренного общества и сообщества мигрантов в тоже время готовность к адаптации (интеграции) новых мигрантов останется на прежнем

уровне (то есть местное население не хочет адаптироваться к мигрантам как новым субъектам отношений). В результате мигрант не сможет полностью адаптироваться, так как этому противодействуют оба принимающих общества (коренных местных жителей и общество мигрантов). Тем не менее, может сложиться ситуация, когда сообщество мигрантов склонно к адаптации своих членов, но сам у самого мигранта отсутствует желание адаптироваться и у принимающего коренного общества также отсутствует желание адаптироваться, как следствие возникает точка псевдоадаптации, так как сообщество мигрантов считает, что мигрант адаптировался.

При условии функционирования такой системы у субъекта актуализуется дуальное свойство сопротивления/открытости к феноменам культуры среды адаптации, что в свою очередь, связано с наличием противостояния или приспособления при выборе способа реагирования на те или иные воздействия среды адаптации. В следствие чего, субъект и принимающая его среда взаимно обогащают друг друга, определяя новые контексты, изменяя содержание реальных взаимодействий между мигрантом и окружающим его обществом.

Успешность процесса адаптации обусловлена следующими факторами: социально-психологическими и индивидуально-личностными характеристиками мигранта, его социальным статусом, а также социально-психологическими характеристиками представителей этнокультурного принимающего сообщества (наличие этнических стереотипов, дружелюбие/агрессивность, принятие/непринятие, толерантность/интолерантность, и др.). Происходящим под влиянием социальных изменений миграционным процессам на макро- и микроуровне можно дать следующее определение: это социально-демографическая трансформация принимающего общества, преобразования в социальной структуре этого общества и трансформация социально-ролевых компонентов сообщества мигрантов.

На выбор той или иной стратегии влияет целый ряд микро- и макросоциальных факторов. К факторам микросоциальным нами относятся:

а) Индивидуально-личностные особенности адаптирующихся мигрантов (уровень образования, возраст, ценностные ориентации, мотивация, коммуникабельность, характер ожиданий и уровень притязаний, персональный опыт и др.);

б) Социально-психологические характеристики взаимодействующих этнических сообществ (культурная (коммуникативная) дистанция, интерпретация мигрантами сходства / различий между культурами и др.).

К макросоциальным факторам нами отнесены: 1) сложившаяся в принимающем государстве социально-экономическая (политическая) ситуация; 2) характер этнонациональной и иммиграционной политики властей; 3) характер правового статуса мигрантов; 4) существование (или отсутствие) общественных объединений и организаций соотечественников (землячества, национально-культурные автономии, ассоциации и т.п.), масштабы их деятельности и др.

Допустимо утверждение, что адаптивной стратегией для большинства мигрантов является интеграция (аккультурация). Однако для некоторых сообществ (узбекская и киргизская этнические группы) столь же актуальна и стратегия геттоизации, связанная с тем, что мигранты указанных национальностей относятся к типу временной миграции. Тем не менее, обе стратегии имеют сходство в целом ряде проблем, сопровождающих процесс адаптации всех мигрантов, а именно – сохранение своих этнических отличительных черт и успешное сосуществование с принимающим населением.

На наш взгляд, данные стратегии не охватывают всю картину социально-психологической адаптации. Мы полагаем, что в современных условиях возможны и иные варианты. В частности, стратегии ухода из реальности в виртуальные миры, включения в социальные сетевые сообщества и т.п. Стратегии адаптивного поведения мигрантов отличаются по степени активной/пассивной включенности в жизнь принимающего общества в зависимости от характеристик принимающего общества, типа проживания мигранта, типа миграции и др.

Нами описаны четыре стратегии поведения мигранта в принимающем обществе. 1) стратегия поведения "S-активная адаптация" появляется с установления у мигранта ориентации на длительное пребывание в новой социальной среде. На этом этапе идет конституциональное изменение общественных, психологических, культурных характеристик индивидов и групп.

2) при реализации стратегии "S-пассивной адаптации" не происходит возникновения каких-либо существенных трансформаций образа поведения, коммуникативных моделей и системы ценностей. Данная стратегия не предполагает глобального освоения культурных традиций принимающего общества.

3) стратегия "S-активный негативизм к местному населению и культуре" представляет собой отрицание чуждой культуры и сохранение связей с родной культурой. Мигранты, реализующие данную стратегию ориентированы на изоляцию (в той или иной мере) от доминантной культуры принимающего общества. Данная стратегия отчасти напоминает стратегию сепарации Дж. Берри в ее усиленном варианте.

4) "S-пассивная дезадаптация" с одной стороны, является результатом деформации идентичности с родной культурой, и при этом, отсутствие стремления к идентификации с культурой принимающего коренного населения.

В рамках собственно адаптации у мигранта запускаются механизмы избирательного приспособления, социальной идентификации, рассматриваемые нами как механизмы, детерминирующие тип (расселения) проживания мигрантов и стратегии поведения мигранта.

В ходе разработки системно-динамической концепции социально-психологической адаптации мигрантов в поликультурном принимающем обществе мы выделили объективные (социальное равенство/неравенство, поддержка/нейтралитет государства, толерантность/интолерантность населения, культурное многообразие, осёдлость/желание поменять место обитания, социальная безопасность/опасность, уверенность/сомнение, экономический уровень жизни населения) и субъективные (чувство физической безопасности, отсутствие/наличие тревоги, отсутствие/наличие страха, самоуважение, высокая самооценка, осмысленность жизни, удовлетворенность самореализацией, эмоциональная насыщенность жизни) универсальные критерии адаптированности мигрантов и др. (рисунок 3).

Постадаптационный период, может реализовываться в трех вариантах: 1) явная дезадаптация, 2) латентная дезадаптация и 3) успешная адаптация. В течение длительного времени дезадаптация может не проявлять себя, существуя внутренне, скрыто. Маскируясь за проявлениями агрессии, тревожности, недоверия к людям, фрустрации, чувством одиночества и т.д. Латентная дезадаптация мигрантов в принимающем обществе может проявляться в виде интереса к экстремистской идеологии, в специфичном социальном фольклоре, творчестве (дискриминирующие шутки, анекдоты,). При наличии данных видов в постадаптационном периоде в личности мигранта реализуются психологические защитные механизмы (сублимация и рационализация, рационализация и компенсация и др.), благодаря которым элиминируются возникающие интерперсональные конфликты). Успешная адаптация связана с социально-психологическим благополучием личности, напротив, дезадаптация связана с соматическими, социальными и психическими недугами личности.

Выводы и заключение. Итоговым результатом успешной адаптации является адаптированность личности, то есть нахождение ее в состоянии устойчивого динамического равновесия при взаимодействии с окружающей средой, отражающего степень приспособленности индивида к определенным условиям жизни и деятельности. Нами различается несколько форм адаптации: внутренняя, внешняя и смешанная, в зависимости от того, какая форма приспособленности присутствует – поведенческая или личностная.

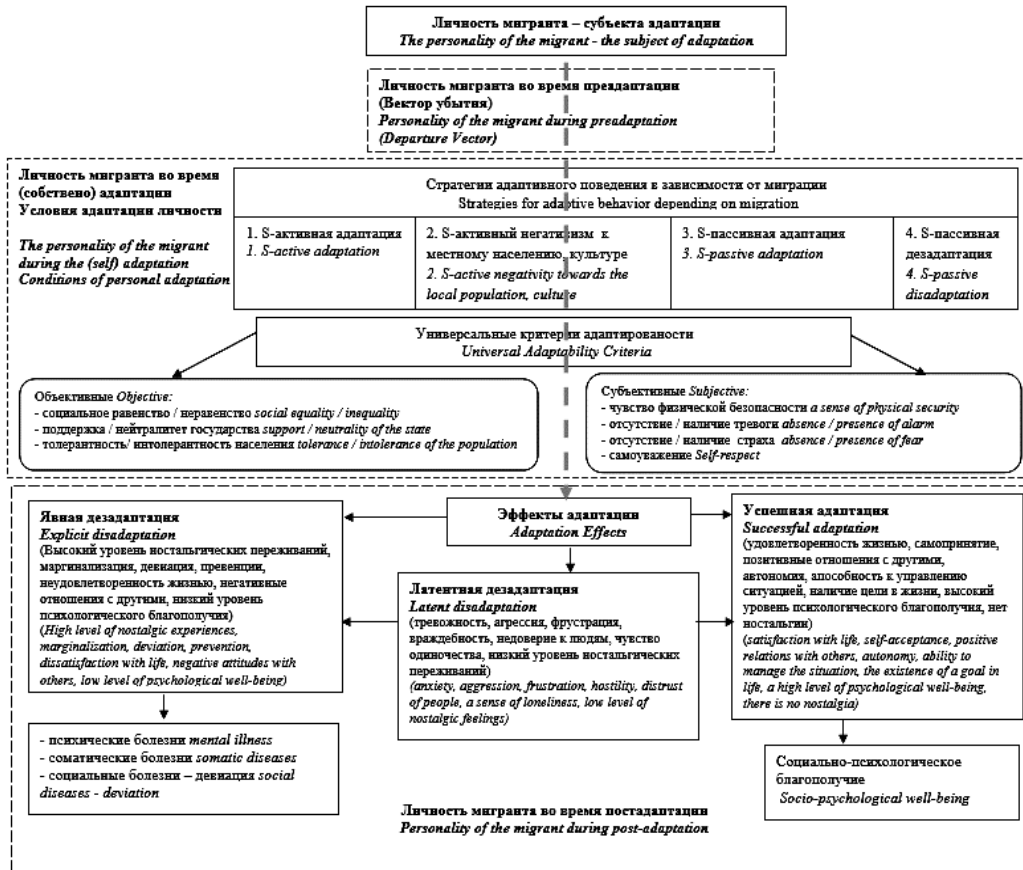


Рисунок 3 – Этапы и стратегии адаптации

В том случае, когда и сообщество мигрантов, и представители принимающего коренного местного населения, и сам мигрант движутся в одном направлении, реализуя взаимное намерение адаптироваться к новой социальной реальности, возможно достижение оптимальной (полной) социально-психологической адаптированности.

Отметим, что в рамках авторской концепции, личность трактуется как система, стремящаяся к состоянию адаптированности, находиться в котором она будет до тех пор, пока каждый элемент этой системы будет стабильно находится в этом статусе в сочетании с другими элементами. То есть, трансформация, связанная с изменениями и внешними воздействиями, детерминирует изменение адаптированности личности, приводя к адаптации или дезадаптации. Как системное образование рассматривается и внешняя среда, будь то принимающее общество коренных местных жителей или общество мигрантов, которая представляется для системы адаптации метасистемой, и воздействие, оказываемое на личность, осуществляется через ее адаптивный потенциал (который, в свою очередь, тоже является системным образованием). В этой связи, адаптационный процесс можно интерпретировать как взаимодействие нескольких систем, оказывающих непосредственное воздействие друг на друга.

Литература:

1. Ананьев Б.Г. О проблемах современного человекознания. - 2-е изд. - СПб.: Питер, 2001. 260 с.
2. Божович Л. И. Проблемы формирования личности: избранные психологические труды / Под ред. Д. И. Фельдштейна. –Москва; Воронеж: Ин-т практической психологии, 1995.
3. Брушлинский А. В. Психология субъекта // Психологический журнал. 2003. Т. 24. № 2.

4. Григорьева М.В. Показатели социально-психологической адаптации как предикторы субъективного благополучия у казахов и русских // *Современные проблемы науки и образования*, 2013, № 4.
5. Гриценко В.В. Социально-психологическая адаптация переселенцев в России. – М.: Изд-во «Институт психологии РАН», 2002. – 252 с.
6. Гриценко В.В., Шустова Н.Е. Социально-психологическая адаптация детей из семей мигрантов. М. 2011.
7. Данилова З.А. Миграционные настроения населения байкальского региона (по материалам социологического исследования) // *Проблема прогнозирования*. 2010. № 3. С. 115-118
8. Дейнека О.С. Экономическая психология. – СПб.: Изд-во СПб. ун-та, 2000. – 160 с.
9. Донцов А.И., Токарева М.Ю. Социальный контекст как фактор взаимодействия меньшинства и большинства // *Вопросы психологии*. 1998. № 3. С.115-124.
10. Вершинина Т.Н. Взаимосвязь текучести и производственной адаптации рабочих. – Новосибирск: Наука, 1986. – 164 с.
11. Журавлев А.Л., Купрейченко А.Б. Психологическое и социально-психологическое пространство личности и группы: понимание, виды и тенденции исследования // *Психологический журнал*. 2011. № 4. С. 45-56.
12. Зайончковская Ж.А., Ноздрин Н.А. Миграционный опыт населения региональных центров России (на примере социологического опроса в 10 городах) // *Проблемы прогнозирования*. 2008. № 4. С. 98-112.
13. Заславская Т.И., Рыбаковский Л.Л. Процессы миграции и их регулирование в социалистическом обществе // *Социологические исследования*. 1978. № 1. С. 56–66.
14. Иванова Н.Л. Социальная идентичность в социокультурных условиях // *Вопросы психологии*. 2004. №4. С. 73-74.
15. Кузнецова С.А. Миграционные установки как предмет социально-психологических исследований // *Социальная психология и общество*. 2013. № 4. С.34-45.
16. Лебедева Н.М., Безнятюк К.Н. Миграция на родину (опыт этнопсихологического исследования крымских татар в Крыму) / *Духовная культура и этническое самосознание наций*. Вып. 2. – М., 1991. – С. 83-107.
17. Леденева Л.И., Тюрюканова Е.В. Ориентации детей мигрантов на получение высшего образования // *Социологические исследования*. 2005. № 4. С. 94-100.
18. Леонтьев А.Н. Становление психологии деятельности: ранние работы; под ред. А.А. Леонтьева, Д.А. Леонтьева, Е.Е. Соколовой. М.: Смысл, 2003. 439 с.
19. Ломов Б.Ф. О системном подходе в психологии // *Психологические основы профессиональной деятельности: хрестоматия*. М.: ПЕР СЭ; Логос, 2007. С. 105-113.
20. Медведев В.И. О проблеме адаптации // *Компоненты адаптационного процесса* / Под ред. В.И. Медведева. – Л.: Наука, 1984. – С. 3-16.
21. Мукомель В. Миграционная политика России. Постсоветские контексты. – М.: Ин-т социологии РАН. – 2005 – 280 с.
22. Мясисев В.Н. Психология отношений / под ред. А.А. Бодалева. –М.: Изд-во «Институт практической психологии», Воронеж: НПО «МОДЭК», 1995. -356 с.
23. Переведенцев В.И. Методы изучения миграции населения. –М., Наука, 1975.
24. Попов В. Социально-психологическая адаптация населения к рынку // *Альма-матер*. – 1993. № 5. С. 30-32.
25. Почебут Л.Г. Социальные общности. Психология толпы, социума, этноса. СПб.: СПбУ, 2005.
26. Реан А.А. К проблеме социальной адаптации личности // *Вестник СПбГУ. Серия 6*. 2014. Выпуск 3. № 20. С. 74-79.
27. Рубинштейн С.Л. Вопросы психологической теории // *Вопросы психологии*. 1955. № 1. С. 6-17.
28. Рыбаковский Л.Л. Миграция населения (вопросы теории). –М.: Институт социально-политических исследований РАН, 2003. URL: www.rybakovsky.ru/migracia2c.html.
29. Рягузова Е. В. Окуломоторная активность при восприятии и социальной категоризации Чужака // *Теоретические проблемы этнической и кросс-культурной психологии: материалы V междунар. науч. конф.* (Смоленск, 27-28 мая 2016 г.): в 2 т. Смоленск, 2016. Т. 2. С. 52-56.
30. Скрипник Е.О. Миграционные намерения городского населения Хабаровского края // *Пространственная экономика*. 2010. № 4. С. 42-57.

31. Стефаненко Т.Г. Этническая идентичность: от этнологии к социальной психологии // Вестник МГУ. Психология. 2009. № 2.
32. Сухарев А.В. Этнофункциональный аспект культурно-психологических механизмов развития личности // Психологические исследования личности: История, современное состояние, перспективы / Отв. ред. М.И. Воловикова, А.Л. Журавлев, Н.Е. Харламенкова. М.: Изд-во «Институт психологии РАН», 2016. С. 421-437.
33. Татарко А.Н. Культурно-психологические особенности социального капитала этнических групп России // Психологический журнал. 2009. № 2. С. 67-80.
34. Фельдштейн Д.И. Психология развития человека как личности: Избранные труды: В 2 т. М.: МПСИ, Воронеж: МОДЭК, 2009. Т.1. 600с.
35. Шамионов Р.М. Взаимосвязь групповых ценностей и субъективного благополучия представителей контактирующих этносов (на примере Поволжья) // Вектор науки Тольяттинского государственного университета. Серия: Педагогика, психология. 2011. №4. С.307-309.
36. Ahsan Ullah A.K.M. Bangladeshi Migrant Workers in Hong Kong: Adaptation Strategies in an Ethnically Distant Destination. *International Migration*. 2013. Vol. 51, Issue 2, pp. 165–180. doi:10.1111/j.1468-2435.2012.00779.x
37. Bartley A., Spoonley P. Intergenerational Transnationalism: 1.5 Generation Asian Migrants in New Zealand. *International Migration*, 2008. Vol. 46, Issue 4, pp.63–84. doi:10.1111/j.1468-2435.2008.00472.x
38. Berry J.W., Poortinga Y.H., Breugelmans S.M., Chasiotis A., Sam D.L. *Cross-Cultural Psychology: Research and Applications*. New York: Cambridge University Press, 2011. 650 p.
39. Ciupijus Z. Ethical pitfalls of temporary labour migration: A critical review of issues // *Journal of Business Ethics*. 2010. Vol. 97. №1. P.9-18.
40. Cohen E.H. Impact of the Group of Co-migrants on Strategies of Acculturation: Towards an Expansion of the Berry Model // *International Migration*. Volume 49, Issue 4, 2011, P. 1-22, DOI: 10.1111/j.1468-2435.2009.00589.x
41. Crosnoe R. Studying the immigrant paradox in the Mexican-origin population / *The Immigrant Paradox in Children and Adolescents: Is Becoming American a Developmental Risk?* / C.G. Coll, A.K. Marks (Eds.). US: American Psychological Association, 2012. P. 61-76.
42. Diehl C., Schnell R. «Reactive Ethnicity» or «Assimilation»? Statements, Arguments, and First Empirical Evidence for Labor Migrants in Germany // *International Migration Review*. Vol. 40, Issue 4, 2006, P. 786–816, DOI: 10.1111/j.1747-7379.2006.00044.x
43. Doomernik J. Does circular migration lead to “guest worker” outcomes? // *International Migration*. 2012. Vol. 51. № 1. P. 24-39.
44. Gagnon J., Khoudour-Castéras D. *Tackling the Policy Challenges of Migration. Regulation, Integration, Development*. Paris: OECD Publishing, 2011. 160 p.
45. Galqoczi B., Leschke J., Watt A. *EU Labour Migration Since Enlargement Trends, Impacts and Policies*. Farnham, England: Ashgate, 2009. 320 p.
46. Graves T. Psychological acculturation in a tri-ethnic community. *Southwestern Journal of Anthropology*, 1967, 23, 337–350.
47. Hein J. From Migrant to Minority: Hmong Refugees and the Social Construction of Identity in the United States // *Sociological Inquiry*. Volume 64, Issue 3, 1994, P.281–306.
48. Kirkbride J. B., Hollander A.-C. *CMAJ*. June 16, 2015. 187(9). pp. 637-638; DOI: 10.1503/cmaj.150494
49. Mueller C.F. *The economics of labor migration: a behavioral analysis*. New York: Academic Press, 1982. P. 18.
50. Lebedeva N., Tatarko A. (2013) Multiculturalism and Immigration in Post-Soviet Russia // *European psychologist*, vol. 18, no. 3.
51. Redfield R., Linton R., Herskovits M. J. Memorandum on the study of acculturation // *American Anthropologist*. 1936. 38. 149-152. p. 150.
52. Reilly A. The Ethics of seasonal labour migration // *Griffith Law Review*. 2011. Vol 20. no. 1. P. 127-152.
53. Stalker Peter. *Workers without frontiers: The impact of globalization on intern migration*. Boulder (Colo.): Rienner; London: ILO, 2000. XI. 163 p.
54. Ullah A. Bangladeshi Migrant Workers in Hong Kong: Adaptation Strategies in an Ethnically Distant Destination. *International Migration*. 2013. Vol. 51, Issue 2, P. 165-180.

55. Zuberi D., Ptashnick M. In Search of a better life: The experiences of working poor immigrants in Vancouver, Canada // *International Migration*. 2012. Vol. 50. № 1. P. 60-93.

References:

1. Anan'ev B.G. *O problemakh sovremennogo chelovekozvaniya* [On the problems of modern human study]. 2-e izd. Sankt-Petersburg, Piter Publ., 2001, 260 p.

2. Bozhovich L.I. *Problemy formirovaniya lichnosti: izbrannye psikhologicheskie trudy* [Problems of personality formation: selected psychological]. In D.I. Fel'dshtein (ed.). Moscow, Voronezh: Institut prakticheskoi psikhologii Publ., 1995.

3. Brushlinskii A.V. [Psychology of the subject]. *Psikhologicheskii zhurnal*, 2003, V. 24, no. 2.

4. Grigor'eva M.V. [Indicators of socio-psychological adaptation as predictors of subjective well-being of Kazakhs and Russians]. *Sovremennye problemy nauki i obrazovaniya*, 2013, no. 4. (In Russ.).

5. Gritsenko V.V. *Sotsial'no-psikhologicheskaya adaptatsiya pereselentsev v Rossii* [Socio-psychological adaptation of immigrants in Russia]. Moscow: Institut psikhologii RAN Publ., 2002, 252 p.

6. Gritsenko V.V., Shustova N.E. *Sotsial'no-psikhologicheskaya adaptatsiya detei iz semei migrantov* [Socio-psychological adaptation of children from migrant families]. Moscow, 2011.

7. Danilova Z.A. [Migratory mood of the population of the Baikal region (based on sociological research)]. *Problema prognozirovaniya*, 2010, no. 3, pp. 115-118. (In Russ.).

8. Deineka O.S. *Ekonomicheskaya psikhologiya* [Economical psychology]. Saint Petersburg: Saint Petersburg institute Publ., 2000, 160 p.

9. Dontsov A.I., Tokareva M.Yu. [The social context as a factor of interaction between the minority and the majority]. *Voprosy psikhologii*, 1998, no. 3, pp. 115-124. (In Russ.).

10. Vershinina T.N. *Vzaimosvyaz' tekuchesti i proizvodstvennoi adaptatsii rabochikh* [The interconnection between turnover and production adaptation of workers]. Novosibirsk: Nauka Publ., 1986, 164 p.

11. Zhuravlev A.L., Kupreichenko A.B. [Psychological and socio-psychological space of a personality and a group: understanding, types]. *Psikhologicheskii zhurnal*, 2011, no. 4, pp. 45-56. (In Russ.).

12. Zaiionchkovskaya Zh.A., Nozdrina N.A. [Migration experience of the population of regional centers of Russia (on the example of a sociological survey in 10 cities)]. *Problemy prognozirovaniya*, 2008, no. 4, pp. 98-112. (In Russ.).

13. Zaslavskaya T.I., Rybakovskii L.L. [The processes of migration and their regulation in a socialist society]. *Sotsiologicheskie issledovaniya*, 1978, no. 1, pp. 56-66. (In Russ.).

14. Ivanova N.L. [Social identity in sociocultural conditions]. *Voprosy psikhologii*, 2004, no. 4, pp. 73-74. (In Russ.).

15. Kuznetsova S.A. [Migratory guidelines as a subject of socio-psychological research]. *Sotsial'naya psikhologiya i obshchestvo*, 2013, no. 4, pp. 34-45. (In Russ.).

16. Lebedeva N.M., Beznatyuk K.N. *Migratsiya na rodinu (opyt etnopsikhologicheskogo is-sledovaniya krymskikh tatar v Krymu)* [Migration to the homeland (the experience of ethnopsychological research of the Crimean Tatars in the Crimea)]. *Dukhovnaya kul'tura i etnicheskoe samosoznanie natsii* [Spiritual culture and ethnic self-awareness of nations]. Issue 2. Moscow, 1991, pp. 83-107.

17. Ledeneva L.I., Tyuryukanova E.V. [Orientation of migrant children to higher education]. *Sotsiologicheskie issledovaniya*, 2005, no. 4, pp. 94-100. (In Russ.).

18. Leont'ev A.N. *Stanovlenie psikhologii deyatel'nosti: rannie raboty* [Formation of the psychology of activity: early works]. In A.A. Leont'ev, D.A. Leont'ev, E.E. Sokolova (eds.). Moscow: Smysl Publ., 2003, 439 pp.

19. Lomov B.F. *O sistemnom podkhode v psikhologii* [On the system approach in psychology]. *Psikhologicheskie osnovy professional'noi deyatel'nosti* [Psychological bases of professional activity]. Moscow, PER SE; Logos Publ., 2007, pp. 105-113.

20. Medvedev V.I. *O probleme adaptatsii* [On the adaptation problem]. *Komponenty adaptatsionnogo protsesssa* [Components of the adaptation process]. In V.I. Medvedev (ed.). Leningrad: Nauka Publ., 1984, pp. 3-16.

21. Mukomel' V. *Migratsionnaya politika Rossii. Postsovetskie konteksty* [Migration policy of Russia. Post-Soviet contexts]. Moscow: Institut sotsiologii RAN Publ., 2005, 280 p.

22. Myasishchev V.N. *Psikhologiya otosheni* [Psychology of relations]. In A.A. Bodaleva (ed.). Moscow: Institut prakticheskoi psikhologii Publ., Voronezh: NPO "MODEK" Publ., 1995, 356 p.

23. Perevedentsev V.I. *Metody izucheniya migratsii naseleniya* [Methods of studying the migration of the population]. Moscow, Nauka Publ., 1975.

24. Popov V. [Socio-psychological adaptation of the population to the market]. *Al'ma-mater*, 1993, no. 5, pp. 30-32. (In Russ.).
25. Pochebut L.G. *Sotsial'nye obshchnosti. Psikhologiya tolpy, sotsiuma, etnosa* [Social communities. Psychology of the crowd, society, ethnos]. Saint Petersburg: Saint Petersburg university Publ., 2005.
26. Rean A.A. [On the problem of social adaptation of the individual]. *Vestnik SPbGU*, Seriya 6, 2014, Issue 3, no. 20, pp. 74-79.
27. Rubinshtein S.L. [Issues of psychological theory]. *Voprosy psikhologii*, 1955, no. 1, pp. 6-17. (In Russ.).
28. Rybakovskii L.L. *Migratsiya naseleniya (voprosy teorii)* [Population migration (theory issues)]. Moscow: Institut sotsial'no-politicheskikh issledovaniy RAN Publ., 2003. URL: www.rybakovskiy.ru/migracia2c.html.
29. Ryaguzova E.V. Okulomotornaya aktivnost' pri vospriyatii i sotsial'noi kategorizatsii Chuzhaka. *Teoreticheskie problemy etnicheskoi i kross-kul'turnoi psikhologii*. Materialy V mezhdunar. nauch. konf. (Smolensk, 27-28 maya 2016 g.) [Oculomotor activity in perception and social categorization of the Stranger. *Theoretical problems of ethnic and cross-cultural psychology*. Materials of the V international scientific conference (Smolensk, May 27-28, 2016)]. In 2 vol. Smolensk, 2016, V. 2, pp. 52-56.
30. Skripnik E.O. [Migratory intentions of the urban population of the Khabarovsk Territory]. *Prostranstvennaya ekonomika*, 2010, no. 4, pp. 42-57. (In Russ.).
31. Stefanenko T.G. [Ethnic identity: from ethnology to social psychology]. *Vestnik MGU. Psikhologiya*, 2009, no. 2. (In Russ.).
32. Sukharev A.V. Etnofunksional'nyi aspekt kul'turno-psikhologicheskikh mekhanizmov razvitiya lichnosti [Ethnofunctional aspect of cultural and psychological mechanisms of personality development]. *Psikhologicheskie issledovaniya lichnosti: Istoriya, sovremennoe sostoyaniye, perspektivy* [Psychological studies of personality: History, current state, prospects]. In M.I. Volovikov, A.L. Zhuravlev, N.E. Kharlamenkov (eds.). Moscow: Institut psikhologii RAN Publ., 2016, pp. 421-437.
33. Tatarko A.N. [Cultural and psychological features of social capital of ethnic groups in Russia]. *Psikhologicheskii zhurnal*, 2009, no. 2, pp. 67-80. (In Russ.).
34. Fel'dshtein D.I. *Psikhologiya razvitiya cheloveka kak lichnosti: Izbrannye Trudy* [Psychology of human development as a person: Selected works]. In 2 vol. Moscow: MPSI Publ., Voronezh: MODEK Publ., 2009, V. 1, 600 p.
35. Shamionov R.M. [Interconnection of group values and subjective well-being of representatives of contacting ethnic groups (on the example of the Volga region)]. *Vektor nauki Tol'yatinskogo gosudarstvennogo universiteta. Seriya: Pedagogika, psikhologiya*, 2011, no. 4, pp. 307-309. (In Russ.).
36. Ahsan Ullah A.K.M. Bangladeshi Migrant Workers in Hong Kong: Adaptation Strategies in an Ethnically Distant Destination. *International Migration*. 2013. Vol. 51, Issue 2, pp. 165-180. doi:10.1111/j.1468-2435.2012.00779.x
37. Bartley A., Spoonley P. Intergenerational Transnationalism: 1.5 Generation Asian Migrants in New Zealand. *International Migration*, 2008. Vol. 46, Issue 4, pp. 63-84.
38. Berry J.W., Poortinga Y.H., Breugelmans S.M., Chasiotis A., Sam D.L. *Cross-Cultural Psychology: Research and Applications*. New York: Cambridge University Press, 2011. 650 p.
39. Ciupijus Z. Ethical pitfalls of temporary labour migration: A critical review of issues. *Journal of Business Ethics*. 2010. Vol. 97. no. 1. P. 9-18.
40. Cohen E.H. Impact of the Group of Co-migrants on Strategies of Acculturation: Towards an Expansion of the Berry Model. *International Migration*. Volume 49, Issue 4, 2011, P. 1-22, DOI: 10.1111/j.1468-2435.2009.00589.x
41. Crosnoe R. Studying the immigrant paradox in the Mexican-origin population. *The Immigrant Paradox in Children and Adolescents: Is Becoming American a Developmental Risk?* C.G. Coll, A.K. Marks (Eds.). US: American Psychological Association, 2012. P. 61-76.
42. Diehl C., Schnell R. "Reactive Ethnicity" or "Assimilation"? Statements, Arguments, and First Empirical Evidence for Labor Migrants in Germany. *International Migration Review*. Vol. 40, Issue 4, 2006, P. 786-816, DOI: 10.1111/j.1747-7379.2006.00044.x
43. Doomernik J. Does circular migration lead to "guest worker" outcomes? *International Migration*. 2012. Vol. 51. no. 1. P. 24-39.
44. Gagnon J., Khoudour-Castéras D. *Tackling the Policy Challenges of Migration. Regulation, Integration, Development*. Paris: OECD Publishing, 2011. 160 p.

45. Galqoczi B., Leschke J., Watt A. EU Labour Migration Since Enlargement Trends, Impacts and Policies. Farnham, England: Ashgate, 2009. 320 p.
46. Graves T. Psychological acculturation in a tri-ethnic community. *Southwestern Journal of Anthropology*, 1967, 23, 337–350.
47. Hein J. From Migrant to Minority: Hmong Refugees and the Social Construction of Identity in the United States. *Sociological Inquiry*. Volume 64, Issue 3, 1994, P.281–306.
48. Kirkbride J. B., Hollander A.-C. *CMAJ*. June 16, 2015. 187(9). pp. 637-638; DOI: 10.1503/cmaj.150494
49. Mueller C.F. *The economics of labor migration: a behavioral analysis*. New York: Academic Press, 1982. P. 18.
50. Lebedeva N., Tatarko A. (2013) Multiculturalism and Immigration in Post-Soviet Russia. *European psychologist*, vol. 18, no. 3.
51. Redfield R., Linton R., Herskovits M. J. Memorandum on the study of acculturation. *American Anthropologist*. 1936. 38. 149-152. p. 150.
52. Reilly A. The Ethics of seasonal labour migration. *Griffith Law Review*. 2011. Vol 20. no. 1. P. 127-152.
53. Stalker Peter. *Workers without frontiers: The impact of globalization on intern migration*. Boulder (Colo.): Rienner; London: ILO, 2000. XI. 163 r.
54. Ullah A. Bangladeshi Migrant Workers in Hong Kong: Adaptation Strategies in an Ethnically Distant Destination. *International Migration*. 2013. Vol. 51, Issue 2, P. 165-180.
55. Zuberi D., Ptashnick M. In Search of a better life: The experiences of working poor immigrants in Vancouver, Canada. *International Migration*. 2012. Vol. 50. no. 1. P. 60-93.